

摘藻堂四庫全書薈要

集部

欽定四庫全書蒼要卷二萬三百九十八集部

元詩選初集卷三十八 長洲 顧嗣立 編

張翥蛻菴集上

翥字仲舉晉寧人少負才不羈好蹴踘喜音樂不以家業屑意其父以為憂翥一旦翻然曰大人勿憂今請易業矣乃謝客閉門讀書晝夜不暫輟其父為安仁典史遂受業于李存之門及調杭州又學於仇山邨遠由是以詩文知名薄遊揚州者久

之以隱逸薦至正初召為國子助教分教上都尋

退居淮東會修宋遼金三史起翰林國史院編修

官累遷太常博士國子祭酒集賢學士以翰林學

士承旨致仕博囉特穆爾擁兵入都強翦草詔不

可博囉誅詔以翦為河南行省平章政事仍翰林

承旨致仕給全俸終其身二十八年三月卒年八

十二仲舉長於詩其近體長短句尤工初在揚州

衆素聞其名爭延致之仲舉肢體昂藏行則偏竦

一肩韓介玉以詩嘲之云垂柳陰陰翠拂簷倚闌  
紅袖玉纖纖先生掉臂長街上十里朱樓盡下簾  
坐中皆失笑或曰仲舉病鶴形也時有相士在坐  
曰不然此雨林鶴耳雨霽則沖霄矣後入大都致  
位通顯晚年嘗集兵興以來死節死事之人為一  
編曰忠義錄識者避之所著有蛻菴集

堂堂

朝為堂堂吟莫為堂堂謳堂堂徒爾竒堂堂徒爾憂不

見膏與蘭煎燔祇自休勿以不遇故棄捐經與史勿以  
勢利故棄捐廉與恥勿以行役故棄捐山與水謂夜未  
遽央已復明星明仰視何煌煌白露忽沾裳懷人攬予  
心何以弗永傷江北亦為客江南亦為客為客多偏兀  
何以安所適上有君與親下有妻與息在山則種榆在  
陘則種蒲馬牛必維婁舟航必需初富貴富貴友貧賤  
貧賤徒歲月來者多江湖逝者遠所願不可迎所期不  
可返幸此世累輕歸去衡門偃

雜詩二首

隴坂何崎嶇行人且復止  
直上望晴川遙遙憶鄉里  
流離肝腸斷悲歌不能已  
一身已遐征永念同室子  
何殊轉蓬科隨風四散起  
雖得同根生不得同根死  
吾恐古今淚多於隴頭水

河淮厭兵禍城邑多荒榛  
百里無幾家但見風起塵  
燕雀歸果樹豺虎飢食人  
鄉來脂膏地死骨今如銀  
流亡使復業牛種當及春  
安得百龔召錯落為拊循  
征討尚

未息奈何爾遺民

前出軍五首

前軍紅衲袍朱絲繫彭排後軍細鎧甲白羽攢鞬韜  
車左右馳萬馬擁長街送行動城郭斗酒飲同儕壯士  
當報國毋為鄉故懷

鍛鐵作佩刀磨石為箭鏃中軍把轅門前豎十丈燾朝  
上盧溝橋夕次洵河曲超乘既誇勇騁馬復齊足男兒  
不封侯百年同視肉

昨日發萬軍今白發萬軍明日發萬軍  
臬騎來羣羣馬蹠所經過黃埃蕩成雲  
堆糧與作飯倒樹與作薪  
道途行者絕那得有居人

大軍北庭來部伍各有屯  
放馬原陞枯磨刀河水渾  
行且射獵雉兔不復存  
野次羣駝卧弓箭挂車  
轆幽幽笛聲起日莫傷人魂

京師少年子膽氣乃麤  
虜甚傾金售寶劍厚價  
買名刀白羶作行帳紅  
綾製戰袍結束往從軍  
談笑取功勞當時



霍驃姚豈在學戎韜

後出軍五首

步卒儻楚健長刀短甲衣大叫前搏敵跳蕩如鳥飛左  
提血髑髏右奪賊馬歸黃金得重賞顧盼生光輝爾輩  
疾歸命將軍足天威

我軍城東門呼聲震屋瓦百萬山壓來此賊何足打狂  
鋒尚力拒轉鬪血噴灑城中有暗溝多陷人與馬將令  
毋輕入明當一鼓下

先鋒才改門後軍已登陣拔都不怕死直上塞賊旗馬  
前獻逆首脚下踏死屍長河走敗船疾遣飛將追幕中  
作露板應有傳修期

行行鐵兜牟隊隊金駱駝嗚嗚吹銅角來來齊唱歌總  
戎面如虎指顧揮瑀戈馬蹏無賊壘手筮可填河王師  
本無敵安用戰圖多

魔賊生汝亳獠賊起于海嬰鋒天狗觸墮網奔鯨賊徐  
方一戰收振旅已奏凱江浙塵既清豫章圍亦解諸將

如竭力削平行可待

中秋望月

當年見明月不飲亦清歡  
詎意有今夕照此長恨端  
近聞錢塘破流血城市丹  
官軍雖殺賊斯民已多殘  
不知親與故零落幾家完  
裴回庭中影對酒起長歎  
死生兩莫測欲往書問難  
仰視雲中鴈安得托羽翰  
淒其哀謝蹤有淚徒闌干  
山中松筠地棄置誰與看  
河漢變夜色西風生早寒  
累觴不能醉百念摧肺肝

鄴農歎

鄴南有農者家僅一兩車王師征淮蔡官遣給軍儲翁  
無應門兒一身老當夫勞勞千里役泥雨半道途到軍  
遭焚烹翁脫走故閭車牛力既盡戶籍名不除府帖星  
火下爾乘仍往輸破產不重置荅葦無完膚翁復徒手  
歸涕洟滿敝襦問家牆屋在榆柳餘殘株野雉雥梁間  
狐狸穴階隅老妻出傭食四顧筐篋無有司更著役我  
實骨髓枯仰天哭欲死醉吏方歌呼

送黃中玉之慶元市舶

昔我遊四明壯觀溟海波褰裳寶山頂曙色寒嵯峨日  
輪鎔生金涌出萬丈渦雲氣忽破碎朱光相盪摩波皆  
蓬萊宮攜手扶桑柯羣仙迎我笑佩羽紛傒傒颺風歛  
驚潮騰擲鱷與鼉浮槎徑可擘從此超天河精神動百  
靈上下煩撓訶歸來已十載遠夢時一過君家賢父兄  
儒術傳世科薄言捧省檄舶署聊婆娑是邦控島夷走  
集聚商舸珠香雜犀象稅入何其多權衡較低昂心計

寧有訛資閱須歷試壯圖詎蹉跎維君官事隙為訪巖  
之阿懸應仙者徒往往嘯且歌遐征渺不見空響遙相  
和因聲兩黃鵠持我紫玉珂豈無滄洲興奈此塵劫何

古促促辭

促促何促促丈夫生兒美如玉長城遊蕩不思歸令我  
隻身守空屋不願汝學班定遠不願汝學馬相如定遠  
生不入玉關相如死不還成都但如塞翁父子長相保  
得馬失馬何足道又如龐公攜家隱鹿門遺安遺危俱

不論貴而衣貂不如貧而緼臬離而食肉不如聚而飲  
水身雖促促心得寬為汝白頭屋中死

北風行

長河風急波浪惡青天晝黃塵漠漠瓠蘆渡中舟盡泊  
官船捲帆與水爭牽馬毛寒過不行禿樹挂夏枯蓬驚  
夜深風定浪聲死窗光倒搖天在水前伴相呼隨鴈起  
帽絮不暖衣生稜老賢獨語愁河冰上聞下閘應感凌  
蒿師指直失增減明星欲明霜似糝館陶城南鼓統統

螢苑曲

楊花吹春一千里獸艦如雲錦帆起咸洛山河真帝都  
君王自愛揚州死軍裝小隊皆美人畫龍韉汗金麒麟  
香風搖蕩夜遊處二十四橋珠翠塵騎行不用燒紅燭  
萬點飛螢炫川谷金釵歌度苑中來寶帳香迷樓上宿  
醉魂貪作花月荒冢信戟劍生宮牆爛斑六合洗秋露  
尚疑怨血凝晶光至今落日行人路鬼火狐鳴隔煙樹  
腐草無情亦有情年年為照雷塘墓



城西路

城西路多少人從此中去昨日紅顏美少年今朝白骨  
委黃泉縱令藏金比山積鬼伯不受人間錢少年何用  
誇豪富來看城西送人處

發古城鋪

黃蒿古城風卷沙澗頭衰樹嘯寒鴉歲云莫矣霜露積  
夜如何其星漢斜滿衣落月行人起馬上夢魂猶在家

王貞婦

青楓嶺頭石色赤嶺下嶧江千丈黑數行血字尚爛斑  
雨蕩霜磨消不得當時一死真勇烈身入波濤魂入石  
至今苔蘚不敢生上與日月爭光晶千秋萬古化為碧  
海風吹斷山雲腥可憐薄命良家女千金之軀棄如土  
姦臣誤國合萬死天獨胡為妾遭虜古來喪亂何代無  
誰肯將身事他主兵塵頽洞迷天台骨肉散盡隨飛埃  
楓林景黑寒燐墮精靈日莫空歸來堂堂大節有如此  
正當廟食依崔嵬君看嶧江之畔石上血當與湘江之

竹淚痕俱不減

題牧牛圖

去年苦旱蹠敲塊今年水多溪沒鼻爾牛穀棘耕得田  
水旱無情力皆廢畫中見此東皋春牧兒超搖犢子馴  
手持雌鵠坐牛背風柳煙蕪愁殺人兒長犢壯須盡力  
豈惜辛勤供稼穡縱然喘死死即休不願徵求到筋骨

題李白觀泉圖

玻璃杯中春酒綠醉墨淋漓牡丹曲平生合置七寶牀

白紵烏紗美如玉阿瞞荒宴百不理寧計宮花銜野鹿  
何物老嫗生此兒偷向金雞帳中宿高將軍纜奴隸耳  
誤使脫鞵吾所辱要畱汗鞵蹋鯨魚鼠子何堪煩一蹴  
尋常溝瀆不可濯何處容伸遭汙足翩然却下匡廬雲  
五老峯前看飛瀑

題郝內翰書所作夢觀瓊花賦後

釣魚山前龍上天武昌城外走蜀船老姦欺國馳露布  
使者坐囚吞雪糞潰兵一夜甲填水血汙木棉花下鬼

豈知老仙方卧遊鶴背天風扶夢起顏雲披月光西流  
玉簫聲斷江聲愁露華泣盡瓊樹死廣陵春色寒於秋  
百年遺賦人爭重勁墨道毫精爽動節旄零落喜生還  
回首江南已如夢花神換根春更芳想像月色扁餘香  
楚招無人青鳥去公不少畱涕泗滂

題長孫皇后諫獵圖

黃門曉出西清仗秋色滿天鷹犬王虎落遙連渭水南  
鸞旗直渡河橋上日邊雲氣五色文虬鬚天子真天人

羽林猛士森成列六氣不驚清路塵太平無征帝神武  
豈為禽荒將按闕已知哲后佐興王不數樊姬能霸楚  
從容數語即罷田六宮迎笑花如煙蹕回那待外庭疏  
聽諫由來同轉圜天寶神孫墮大業錦繡五家爭蹀躞  
可憐風雪驪山宮正與真妃同射獵

題華山圖

華嶽連天向西起頤洞秦川三百里巨霧高掌削芙蓉  
影落黃河一絲水雲臺霧谷巢神仙羽衣金節時周旋

大笑失脚白羸背歸來石上長鼾眠千載悠悠寄玄賞  
耳孫風骨猶蕭爽遠從丹丘渡滄海追挹神蹤欲長往  
何人想像圖真形疊厓陰洞高林青上摩金天之帝京  
下攬玉女之明星峰邪麓邪兩莫極虎豹叫絕煙霏冥  
仙家樓觀超然住遙認微茫是征路丹梯鐵鎖不可攀  
直喚茅龍上天去

金宣孝太子墨行

沙海神光射天起中有蟠龍龍有子混同江聲何處來

卷作淋浪墨池水蜿蜒歛起鱗鬣張蛻骨立化千筭簞  
一朝侍臣抱髯泣鶴駕不歸雲路長百年梁苑陵谷變  
流落人間能幾見明昌內府應祕藏小字親題保成殿  
吁嗟帝子真人此君亦作天人真君不見洋州老太  
守揮灑雖工無此神

并州歌送張彥洪使畢還河東

吾鄉故人零落盡見子老成殊慰心祥金百鍊乃利器  
桐尾方焦逢賞音河東臬府幕下士飛傳來作朝正使



太和嶺上盜已空  
旌旗盡是官軍紅  
殺人如麻道路絕  
朝狐莫梟競巢穴  
巖風歛起霜倒飛  
塞日黯淡寒無輝  
子來未幾遽言歸  
使我東望淚沾衣  
豈不聞并州少年  
遊俠子手攜玉龍  
最輕死并州將軍  
劉越石夜半登臨  
長歎起汾河直來  
繞郡城鴈門離石  
寒崢嶸老旻四葉  
彈丸地大梁全師  
勞再征一朝征賊  
輒破碎大將不誅  
天失刑為子作歌  
歌憤激眼中太行  
如動色安得壯士  
射烏弓為落欃槍  
連太白

城南

城南北風朝卷沙將軍開宴樹大牙黃鬚健兒飽酒肉  
十十五五來將車盡驅丁男作生口鬼妾鬼馬充其家  
嗚呼上天不可問道傍觀者徒咨嗟

范寬山水

憶昔往尋剡中山南明天姥相縈盤客路上頭穿鳥道  
行人脚底蹋風湍旦寒露重多成雨洩霧濛雲互吞吐  
僕夫相呼巖壑間空響鷹人作人語溪窮岸斷地忽平

石門壁立如削成，隔水無數山。花明中有人家，雞犬聲  
向來。老眼曾到處，此境俱作桃源行。百年留在范寬筆，  
水墨精神且蕭瑟。上有翰林學士之院章，恐是宣和舊  
時物。林猿野鶴應自在，令我相見猶前日。時平會乞閒  
身歸一壑，得專吾事畢。

題趙文敏公木石有先師題于上

吳興筆法妙天下，人藏片楮無遺者。南陽詩律動江湖，  
一篇才出人爭寫。二老風流傾一時，只今傳畫仍傳詩。

清涵月露秋見影黑入雷雨寒無姿仇山黃鶴去不返  
茗溪鷗保歲俱晚好呼鐵爪夜錚錚刻向青珉照人眼  
題李早女真三馬扇頭

金源六葉全盛年明昌正似宣和前寶書玉軸充內府  
時以李早當龍眠想當畫院供奉日飽閱天閑萬竒骨  
等閑游墨落宮扇駿氣凌風欲超忽霧鬣風髮翦剔新  
郎君闕王為人四帶紗巾繡衣領醉鞭蹋盡燕臺春  
一聲白鴈黃河莫豈料征蹠竟南渡回首西風障戰塵

金定四庫全書  
卷三十八  
女仙空抱琵琶去

題陳所翁九龍戲珠圖

兩龍頡頏出重淵白日移海空中懸一龍回矯一倒起  
側磔胡髯怒歛水大珠炎炎如彈丸爪底雲頭爭控搏  
一龍仰首逆鱗露兩龍旁睨蒼崖蟠怪風狂電浩呼洶  
天吳倅立八山動一龍後出尤崛竒半尾戲繞蜿蜒兒  
兒生未角已神猛一顧却走千蛟螭陳翁硯池藏霹靂  
往往醉時翻水滴便覺天瓢入手來雨氣模糊渾是墨

我嘗見畫多巨幅簸蕩驚濤駭人目何如此筆窮變化  
三尺微綃形勢足是翁前身定龍精故能吸歛奔精靈  
卷圖還君慎封鐫但恐破壁飛空冥

畫馬

後有宋思陵  
押封以御寶

睿思殿中萬幾暇縹帶犀籤閱名畫君王愛此神駿姿  
筆勢不在韋韓下五雲御押手自封玉窠蟠屈宸篆紅  
百年重遭赤馬劫散落不逐兵塵空誰歟傳之能愛惜  
尺楮蕭蕭開古色驪驄玉面蹠腕白青絲絡腦黃金勒

風髮半散頭怒側一團渥洼雲氣墨緋衫圉郎緊控持  
直恐驕騰收不得向來南渡小朝廷虎視欲與金源爭  
蜀襄馬場能幾匹尚想按圖心膽傾只今萬里龍沙道  
游牝千羣飽豐草天閑上駟皆乘黃駑蹇紛紛世空老

題奉東山藏主十八開士圖

環瀛茫茫去不窮大鯨吹浪鼓颶風樓船如山不敢過  
况在泛葦浮蕉中西方十八大尊者徑渡萬里猶乘空  
犀行水開蛟蜃露直下蹋入天吳宮龜魚背高孟錫穩

中流正與靈槎同怪頭達拚四罔象一單舁出龐翁公  
鼻端噓氣作飛璫舌上彈呪招降龍兩僧促鄰披貝葉  
一衲裹足須山童雪毛白鹿歧角健班尾黑虎雙睛紅  
最後坐禪如古佛從渠搏控何神通吾聞浮屠多善幻  
作詩自賞畫者工君不見海波橫潰鬼神惡我無其術  
安能東

息齋竹石古木為會稽韓季博士題

上有歐陽  
原功承旨

題



老竹葉稀多禿枝  
新竹碧潤含幽姿  
籜中龍子振春蟄  
突出雷雨頭參差  
傷蹲怪石石罅裂  
裂處恍惚疑龍穴  
山中有樹皆十圍  
活榦撐青死槎折  
霜皮食盡乾蘚文  
半頂斬立雙榷分  
最後一枝身出羣  
垂枝倒走陰崖雲  
李侯標致不可得  
小字親題別塗黑  
縱橫不在摩詰下  
蕭爽直與洋州敵  
玉堂學士欣見之  
濃墨大書真崛竒  
森然一片鐵石筆  
妙甚七字瓊瑰詞  
此詩此畫今兩絕  
把玩微風動毛髮  
只應真宰泣凋鏤  
一夜山窗冷秋月

休洗紅二首

休洗紅洗紅紅在水新紅換作裳舊紅翻作裏回黃倒  
綠無定期世情翻覆君所知

休洗紅洗紅紅減色雖好不如新著時須愛惜阿母嫁  
女不擇人雞飛狗走長苦辛

悲寒風

夜漫漫風凜凜嚴霜下寒更甚狐鳴鬼歎有今夕倉卒  
劍戟生高枕神光墮地摧白虹嗚呃英雄淚空飲

周昉按樂圖

美人按樂春書長綠鬟翠袖雙鳴璫玉簫高吹銀管笛  
二十三絃唬鳳凰後來知是調箏手窈窕傷聽曾誤否  
梁州徧徹六么翻此曲惟應天上有行雲不動莫雨生  
流鶯瞥目飛鴻驚宮馳羽疾爭新聲花月六宮無限情  
君不見後庭玉樹梨園譜日日君王醉歌舞一朝鼙鼓  
動地來祿兒危似韓擒虎丹青縱復工何益由來嗜音  
必亡國田家機杼人不知好寫豳風勸蠶織

杏葉黃

杏葉黃杏葉黃胡蝶雙飛來飛來東家牆東家女兒繡  
衣裳可憐胡蝶惜流芳妝鬢無心蘇合香起彈牀上箏  
自歌杏葉黃杏葉青時君去鄉坐見黃落思斷腸安得  
致之在我傷君不來天籟霜

寒漏明次韻王子常

寒漏明時一聆夜長不能寐月色明階庭西風落葉爭  
秋聲雞曉未曉霜滿城城中有思婦正促征衣成東家

西家砧杵急使我起坐時時驚歸心如廢弓屢折不可  
禦寒漏明時一聆

黃河

檣後風才順桅頭日未斜舊河通瓠子新浪漲桃花得  
鱸因沽酒聞鶻更憶家迢迢雲氣外北望是京華

泊淮口

濼濼潮初上移舟出浦中岸分清濁水帆掉合離風儻  
楚方言雜徐揚地利通何殊入喬口懷古思無窮

早發魯橋

路滑雨初歇山昏雲不開看鐙野店近聞鐸賈車來馬  
飽力方健蚤寒聲易哀偶逢南去使早早附書回

泊隆興章江門

把酒西風裏挂帆南斗傍夕陽城角盡人影水中長問  
俗勞羈旅干時礙俊良平生查上意漂轉益難忘

衡山福巖寺二十三題為梓上人賦

錄十

般若寺

般若南朝寺思公第一傳拓開方丈地坐斷再生禪貝  
葉收經夾曇花散法筵山神應夜闕來禮佛鐙前

一生巖

初地靈峰下重來為講經神應合掌受石亦點頭聽雲  
鶴隨飛盃湖龍入淨餅至今花雨處長照一鐙青

二生塢

塢寺前朝舊山林宿業空法身無幻壞藏骨自神通寶  
供珊瑚碧珠光舍利紅無緣香一瓣回向佛堂中

三生藏

神僧涅槃處那有去來今尚記三生石難磨萬古心地  
埋禪刹在山掩嶽祠深長日間鐘梵蕭蕭楓桂林

天柱峰

一柱標南紀神功自斷鼇寒通岫嶺遠勢敵祝融高異  
鳥流清響神鐙見白毫危顛可觀日夜湧海東濤

隱身巖

塵世苦熱惱山林長夏幽嶽神來護法尊者坐經秋呼



粥魚頻響銜花鹿自遊法雲長散滿七十二峯頭

嶽心亭

何許新亭好軒窗窈窕深天開雲四面地據嶽中心  
雨綠蘿蕪道風香簷蔔林曉嵐收不盡猶作半山陰

目雲亭

兩公俱古佛遺跡在新亭塢寺疑神造山川本地靈  
峰秋陽雁斷潭莫雨龍腥老宿忘言久閒拋案上經

兜率橋

傳是竺僧說幽如兜率宮驅龍劈地險架石補天空星  
土熊相合雲沙鷺嶺通闌干倚來久時度吉祥風

藏雪寮

雪山一片雪何日落中華皎潔無藏處虛空自作花石  
厓穿乳竇海岸疊潮沙底用分荆越諸方總是家

次柱德常僉院韻

鼇禁欣同直高閒勝俗忙露花迎夕斂風樹借秋涼太  
史蘭臺筆郎官粉署香時時鈴索靜有喜到巖廊

馮秀才伯學以丹青小景山水求題

沙禽毛羽新來往  
采桑津野水碧於草  
桃花紅照人  
裴回遠山莫窈窕  
江南春芳思不可極  
悠然懷釣綸

送觀性空上人歸省

白髮高堂在青山  
舊業貧載經隨客舫  
畱偈別禪鄰  
行路半春雨近鄉  
多故人一龕還可老  
莫污衲衣塵

話舊送胡士恭之京師

話舊共蟬聯  
河橋且繫船  
春歸花滿地  
江濶雨連天  
處

士題鸚鵡詩人拜杜鵑此生雖老去未敢媿前賢

送鄭宣宣伯赴竒約齊山大鄂爾多儒學教授

二首

絕漠同文軌提封振古稀  
大牙開武帳元老秉天威  
白馬紫駝酒青貂銀鼠衣  
那思山下水曾覩六龍飛  
野散千軍帳雲橫萬里川  
寒多雨是雪日近海為天  
黑黍供甘釀黃羊飽割鮮  
廣文但少客寧慮坐無羶

宮中舞隊歌詞二首

十六天魔女分行錦繡圍千花織步障百寶貼仙衣回  
雪紛難定行雲不冑歸舞心挑轉急一一欲空飛

白玉瑀釵燕黃金鑿步蓮簫吹鳳臺女花獻蕊宮仙香  
霧團銀燭歌雲撲錦筵請將供奉曲同賀太平年

鴈聲

嘹嘹數鴈度流響一凄然半落淮南雨遙沈海上天疎  
砧欲斷處哀角未吹前我亦離羣者聞之夜不眠

偕鄢元止善東門視田

白骨如亂石荒邨殊慘神惡風生殺氣斜照逼歸人應  
俗悲多故全生幸此身青青原上麥亦復可憐春

大駕時巡千官導送至大口

萬乘巡行遠三靈佑護多旌旄隨大纛鼓鐸雜鳴駝雙  
日浮黃繖微風送玉珂臣心如草色不斷到灤河

松巢為潛川謝堯章作

林棲有隱君結構出塵氛就樹遮青雨牽蘿補白雲雙  
鳩從此拙獨鶴與平分華屋非無數山中了不聞

蛻菴歲晏百憂熏心排遣以詩乃作五首

開歲七十五故園猶未歸看從今以後知復是邪非星  
斗天垂象龍蛇地發機邊聲近稍息一醉典春衣

小小新齋閣温温舊甃甃精神全藉酒筋力半支藤蟄  
豸深坏戶冥鴻巧避矰蒙頭衲被底何異在家僧

世路正如棘吾生猶繫匏詩人歌蟋蟀軍士歎蠨蛸無  
地營家食何心解客嘲山林徒在眼難覓一枝巢

書舍如僧舍心閒與靜宜寫多髭兔頽藏久蚰貂皮宦

蹟年勞見生涯日歷知未應同與俊  
負沃洲期  
久悟無生法從容與化遷機忘  
棒俯仰道悟蜜中邊宇  
縣猶多壘干戈已十年吾惟待  
其定歸種故山田

七月廿九日

此醜今方殛京城蹀血新也知天悔禍誰謂國無人勝  
氣騰龍虎沈機動鬼神大庭親命詔終夜在延春

此詩為博囉特穆爾作博囉之入京師使仲舉草詔不從嘗作自誓詩曰此醜行當殛吾身敢顧危要看奪笏處正是結纓時萬古千秋在皇天后土知寸心三尺簡官愧史臣詞與此詩是一時作也



歲晚苦寒偶成四章錄似北山 錄二

清眠夢屢覺霜氣轉淒淒春近鴈北向月明烏夜啼  
香畱墨篆燭淚聚銀泥少釋幽憂疾尋君一杖藜

鼠劣翻書冊貓馴伴坐羶吟懷忻雪夜疾目畏風天惟  
酒能消日無方可引年我詩猶偈子一問北山禪

四月十三日

白丁驅上城徒手不能兵鬪將無人色行涂多哭聲惟  
將孔達解竟遣夙沙烹滿眼黃塵莫悲風慘淡生

城東廢寺

一徑入荒寂松風長夏寒夜又棲敗屋魔女去空壇古  
佛金全剝遺碑字半剝時逢好事者來別蘇文看

西內應制即事

烽火連齊魯干戈接隴秦四郊多僻壘萬里半煙塵將  
帥屯兵久君王遣使頻老臣叨視草進罷益沾巾

行次獨石驛大雨駟行廿里喜晴

段段青天出浮雲四散歸燕忙攬馬過蠅亂撲人飛遠

道倦行李故山思采薇北風朝已冷未敢御絺衣

有旨翥領宋史刊于江浙次東阿站

南來十五驛幽絕獨斯亭下榻月初上卷簾山更青  
干時嗟莫齒從事厭勞形寂莫江雲外誰知有使星

發漳州

萬里漳南道遙連嶺嶠東山寒冬息瘴海近晝多風廢  
圃攢筋竹疎林落刺桐檳榔新善啖一解宿醒空

至通州

去歲南歸以九月十二日發通州  
今年召入亦以是月日至通州云

驛卒爭鳴鼓舟人喜下桅依然今日到恰似去年回岸  
黑秋濤縮川紅夕照開君恩忘險阻不覺畏塗來

清明遊包家山二首

乙丑

遠近紅千樹繇開奪豔霞月明寒食雨春老上陽花輦  
路迷遊躅宮詞入夢華東風葵麥浪回首野人家

太液曾來鵠高臺舊影娥美人黃土盡故國白雲多野  
草荒神籍宮蓮怨擢歌羌兒洗馬處斜日滿寒波

秋試後胡益士恭歸番陽與遊吳山聖水寺

高處見滄溟西風吹酒醒潮來一片白山擁萬重青草  
木如浮動煙塵忽杳冥登臨不可極吟思滿秋汀

南園宴集雨歸有作

驟落菰蒲雨遙生菡萏風歸雲龍井黑倒照鳳山紅簾  
莫舟頻引衣涼酒屢空歌聲未可放花底有驚鴻

遊石頭城清凉寺用天錫題壁詩韻

捫蘿上絕頂嵐氣溼繽紛日色不到地樹陰渾似雲僧  
歸過嶺見樵唱逆風聞更待詩人醉狂書白練裙

大風

徹晝風何急避行陵樹旁驚沙撲面黑野日映人黃科  
斗旱未出粟畱寒尚藏窮途淚易下不是阮生狂

悼太平公

晨起灑杯酒北風吹淚痕豈徒歌楚些端欲叫天闈碧  
化萇弘血春歸杜宇魂千秋一史筆誰辨逐臣冤

太平  
之再

相也吹斯網等益嫉之尋  
搆之于太子逼令自裁

清溪濯足圖

黃塵滿雙足宜賦故山歸解屣就清泚舉頭看翠微林  
猿下窺膝石蘚欲粘衣更覓漁竿伴閒來就釣磯

聞董孟起副樞乃弟鄂霄院判凶訃哭之

羣盜猶銅馬將軍真虎牙死當為厲鬼生不負皇家野  
色含沈日河聲怒卷沙征東失名將朝野共驚嗟

陪東泉學士泛湖

山靄忽空無春暉正滿湖船頭載家樂花裏駐行厨樂  
任喧呼動歸從酌酹扶使君留客意更為倒金壺

題汪會語邨隱居

聞道荆邨僻幽居趣自成桑中脉  
穿晚芹外燕泥晴苔石留僧坐  
山尊遲客傾憑軒久不到望得白雲生

伍牧

宋將尹王援常  
州戰死于此

苦戰勤王事精魂泣鬼雄壞城兵氣黑  
遺鏃血花紅故老談亡國明時錄死忠  
長吟一搔首落日鳥呼風

禡臺

嬪御親弓韜祠禡有古臺瑤池今寂莫  
元鳥自歸來鼎



再移支子星俄圻上台興亡關歷數祇遣後人哀

元詩選初集卷三十八

謹案卷三十八第一頁後四行博囉特穆爾舊作  
孛羅帖木兒今改 二十二頁前二行竒納齊  
山鄂爾多舊作赤那思山斡耳朶今改 二十  
七頁前七行吹斯網舊作搠思監今改

--	--	--	--	--	--	--	--	--	--



總校官候補中書臣吳紹潔

校對官編修臣馬啟泰

謄錄監生臣汪詞垣

欽定四庫全書薈要

集部

元詩選初集卷三十九

詳校官候選知縣臣吳甸華




欽定四庫全書薈要卷二萬三百九十九

集部

元詩選初集卷三十九 長洲 顧嗣立 編

張翥蛻菴集下

無題

  
見時略略望遙遙有月闌干待袖招得巧蜘蛛絲縷細  
傳聲鸚鵡舌關嬌仙家絃管寧無譜天上星河亦有橋  
雲雨或時消息斷不知朝莫石城潮

聞笛

何人吹笛傷江干木落淮南夜色寒  
三弄水邊人樣擢一聲雲杪客憑闌  
梅花簌簌吹應落楊柳依依折欲殘  
惆悵綠珠何處在綺窗深鎖月漫漫

臺城

一作題金陵

運盡黃旗晉祚開天星俄復圻三台  
方驚掘地雙鷓起已見浮江五馬來  
草暗離宮碑卧土雨殘戰地骨生苔  
當時一掬新亭淚猶帶寒潮日莫迴

一作誰信清談自有才

冶城

此地先皇駐六龍  
鼎成龍去杳無蹤  
御牀羅帕塵空暗  
輦道朱門草已空  
題牘侍臣留帝勅  
築亭真士記天容  
自憐不及窺弓劍  
愁絕寒城響暮鐘

鹿苑寺

千古南朝幾劫灰  
蕭梁寺額獨崔嵬  
化蛇妒婦餘空井  
刺虎將軍有舊臺  
江口山紅寒照沒  
石頭樹白暝煙來  
滿衣落葉西風急  
更為憑高送一杯

七憶



憶錢塘

平湖十里碧漪風  
歌舫漁舟遠近同  
天竺雨餘山撲翠  
海門潮上日蒸紅  
傷心花月隨年換  
回首閭閻委地空  
白髮故人零落盡  
浮生悵望夢魂中

憶姑蘇

讓王城外莫雲黃  
忍使行人哭戰場  
臺上麋遊香逕冷  
陵頭虎去劒池荒  
竹枝夜月歌仍怨  
蓴菜秋風興漫長  
不是不歸歸未得  
五湖煙水正茫茫

憶會稽

千巖秋色徹層霄  
憶昔來乘使者輶  
翠袖屢扶蓬閣醉  
籃輿時赴寶林招  
山陰客已無春會  
溪上風猶送莫樵  
此恨古今消不盡  
西陵寂莫又回潮

憶維揚

蜀岡東畔竹西樓  
十五年前爛熳遊  
豈意繁華今劫火  
空懷歌吹古揚州  
親朋未報何人在  
戰伐寧知幾日休  
惟有滿襟狼籍淚  
何時歸灑大江流

憶金陵

昔年曾上鳳凰臺，二水三山眼界開。  
六代繁華春草歇，千年興廢暮潮哀。  
鐙窗禪坐時聯句，山館仙遊幾引杯。  
最是令人愁絕處，夕陽雙燕自歸來。

憶吳興

憶汎苕華溪上船，故人為我重留連。  
半山塢寺藏雲樹，繞郭樓臺住水天。  
白榜載歌明月裏，青帘沽酒畫橋邊。  
計籌山下先塋在，欲往澆松定幾年。

憶閩中

一作襄清源洞游  
原注云時方兵後

漫漫際海漲天涯  
萬里曾乘使者槎  
梓澤重尋仙客洞  
草堂頻醉故侯家  
人多熟酒燒藤葉  
市有生蠻賣象牙  
安得夢中真化蝶  
翩然飛上刺桐花

秦淮晚眺

一作武定  
橋晚望

赤闌橋下暮潮空  
遠火疎舂晝靄中  
新月半天分落照  
斷雲千里附歸風  
嚴城鼓角秋聲早  
故國山川王氣終  
莫訝時來一長望  
越吟荆賦思無窮

中秋廣陵對月

散盡浮雲月在東，白蕉衫冷小庭空。  
星河夜影尊壘裏，城郭秋聲鼓角中。  
落葉有光時墜露，鳴蛩無響不含風。  
此生五十三回見，只遣嫦娥笑秃翁。

上元宿通州楊原誠寓宅

禁城東下一川平，杳杳煙蕪淡淡晴。  
風滾暗塵羊角轉，水披殘凍鴨頭生。  
離居有酒春堪醉，小市無鐙月當明。  
還憶故園今夕賞，玉人花底共吹笙。

丁亥元日

梅花院落雨聲中  
窗外春寒沁沁風  
臘酒撥醅浮玉螳  
夜鐙挑燼落金蟲  
星環甲紀驚身老  
雪解寅朝驗歲豐  
還喜驛書催上路  
寸心長在日華東

喜雨

久旱  
苦蝗

日氣如焚土氣腥  
黑雲當午忽冥冥  
雨工分下旗千隊  
神姥攜來酒一罍  
牛馬長河迷渌龍  
蛇平陸起雷霆  
惟看一洗飛蝗盡  
猶及秋田晚稼青

清明日到陳莊

出郭東門古道斜，獨騎款段穩於車。  
春纜三月已兩月，邨舊百家無十家。  
山逕低飛鬼蛺蝶，野塘競噪官蝦蟆。  
東風不奈晚愈惡，吹散滿身楊白花。

春日偕監中士友遊南城

一作游南城莫歸和  
伯器與簿正傳博士

諸君  
韻

樓閣參差紫翠間，微風不動綵雲閒。  
柳垂禁籞絲千尺，水繞宮溝玉一環。  
春樹鳥鳴圓似堯，夕陽駝影兀如山。

醉鞭緩緩吟歸去  
鐙火城東未掩關

上京秋日三首

山前孤戍水邊營  
落日無人已斷行  
甌脫數家門早閉  
輜溫千帳火宵明  
白摧野草狼同色  
秋入榆關鴈有聲  
最是不禁橫笛怨  
海天秋月不勝情

水繞雲迴萬里川  
鳥飛不下草連天  
歌殘勅勒風生帳  
獵罷闕氏雪沒韉  
紅頰女兒花作隊  
紫髯都護酒如泉  
時巡歲歲還京樂  
別換新聲被管絃



遠山平野浩茫茫曾是當年古戰場飲馬水乾沙窟白  
射鷗塵起磧雲黃中郎節在仍歸漢校尉城空罷護羌  
今日車書逢混一不辭垂老看羶鄉

三月二日賞杏花光岳堂分韻

柳色初青草漸茸春寒猶勒杏花風新煙院落清明後  
過雨園林晷畫中洛社衣冠今日再蘭亭觴詠此情同  
吾年最老身仍健更向尊前借酒紅

臘日飲趙氏亭

城上高亭一再過，每看風物費吟哦。  
近詩頗效寒山子，往事徒成春夢婆。  
賸買十千燕市酒，閒聽二八越孃歌。  
梅花枉報春消息，祇遣今年別恨多。

秋日陪吳興諸府公宴魯公池上

芙蓉池上會羣公，滿意華筵笑語中。  
虹影連蜷山外雨，荷香澹蕩晚來風。  
歌催銀甲箏逾急，涼入金尊露易空。  
我亦玉堂揮翰手，題詩合在水精宮。

中秋張外史招賞月失約賦以謝之

明月中天霧氣消酒醒涼思正飄飄星河不動秋空濶  
鐘鼓無聲夜寂寥露下遠山皆落木風來滄海欲生潮  
仙家玩事無緣到虛負瓊樓聽玉簫

辛巳二月朔登憫忠閣

百級危梯遡碧空憑闌浩浩納長風金銀宮闕諸天上  
錦繡山川一氣中事往前朝僧自老魂來滄海鬼猶雄  
只憐春色城南苑寂莫餘花落舊紅

雁自代過晉嶺客中感興

鴈行初自鴈門來，遠度平沙陳勢開。  
光祿塞空霜氣冽，受降城廢水聲哀。  
烏孫公主歌難和，猿臂將軍射未回。  
今日客中腸易斷，不須更上最高臺。

荏平道中

風起征塵滿鬢頻，呼驛卒緩前驅已。  
悲白骨多新鬼，尚說黃巾半畏途。  
麥老大田鳴乳雉，草深荒徑竄妖狐。  
停驂欲飲瓜園井，擬倩鄰翁放轆轤。

宴四明江中醉卧及醒舟已次車廐站

使節重來省昔年舊遊零落一凄然山川在眼空陳迹  
歌舞催人又別筵風卷潮聲全海起雨分虹影半空懸  
酒醒惟有斜窗月偏照姚江獨夜船

湄洲嶼

飛舸鯨濤渡渺冥祠光壇上夜如星蛟龍筍簾懸金石  
雲霧衣裳集殿庭萬里使軺遊冠絕千秋海甸仰英靈  
乘槎欲借天風便仿佛神山一髮青

浮山道中

處處人煙有酒旗  
棟花開後絮飛時  
一溪春水浮黃頰  
滿樹暄風叫畫眉  
入境漸聞人語好  
看山不厭馬行遲  
江籬綠徧汀洲外  
擬折芳馨寄所思

扈從之上京過龍門

兩崖高立色冥冥  
仰視空光一罅青  
石兀馬蹄危不渡  
水漂龍氣暗聞腥  
山川壯自開天險  
風雨陰疑來鬼霧  
我欲重尋舊題處  
溼雲寒蘚滿巖扃

聽松軒為丹丘杜高士作

長松千樹擁前榮  
虛籟還從樹底鳴  
一片海濤雲杪墮  
幾番山雨月中生  
茶香夜煮苓泉活  
琴思秋翻鶴帳清  
安得南華老仙伯  
相隨軒上說風聲

次韻劉伯貞與金山即休了長老唱和

老禪居處水雲重  
此地纖塵不可容  
潮色平鋪無際海  
日光先上最高峰  
蹋花佛馭紅牙象  
獻寶神騎白耳龍  
第一江山第一座  
幾時來聽講時鐘

送絕宗繼講師住大雄寺

大展三衣古道場真人高拱殿中央曼陀雨散天花落  
薰陸煙生石乳香纏纏風雷飛講舌眈眈龍象繞禪牀  
師行不廢宗雷社會覓籃輿到上方

聞雲海寬寶林同二師寂音悼之

久別吳寬與越同近傳歸寂故禪宮萬川有日尋圓澤  
蓮社無人寄遠公亭外松焚雲海靜井間鰻化寶林空  
只畱一點詩鐙在長照殘山刺水中

壺洲為上清張道士題



錦水西頭觀闕青，仙家原不隔滄溟。  
鳳麟洲渚寒凝碧，雲霧衣裳夜降靈。  
金醴浸花留客醉，玉笙吹月使龍聽。  
看君福地容蕭爽，長與曾孫宴幔亭。

送上清道士李自賓歸山

歸去青溪點易窗，仙林如子世難雙。  
丹藏虎豹千山雪，劍度魚龍萬里江。  
別洞苔花分石路，古壇松子落巖淙。  
道人不用尋煙火，木煎經冬正滿缸。

仙娥玩月圖為野雲陳氏題

仙娥微步下高寒，獨立長松月滿山。  
妝影透明金背鏡，佩聲飛動玉連環。  
洗空碧海銀蟾冷，舞罷瑤階白鳳閒。  
不是丹青寄顏色，行雲無夢到人間。

周漢長公府臨安故城二圖

今開元宮

主家樓觀鬱參差，想見當年全盛時。  
宮草細侵行輦路，苑花深覆泛舟池。  
瑤臺仙去塵生海，甲帳神來風滿旗。  
好在畫圖留勝蹟，五雲長護鶴笙祠。

南渡君臣建業偏，不堪喬木黯風煙。  
豈知白馬興王後

又到紅羊換劫年三輔黃圖空郡國六朝王氣渺山川  
白頭開府歸來日應覽遺蹤一愴然

半邨為傅處士賦

半距城闈半距邨煙霞咫尺少塵喧小車出市僕先路  
斜日下山人到門兩岸花陰連第宅一川草色散雞豚  
田家數里將迎慣時復相留醉酒尊

霍丘孫遊武林湖山之勝詒之

千頃平湖繞郡城畫船小槩盪春聲紅酣花港風荷密

玉照梅岡雪樹明  
煙月長留歌舞地  
山川不改古今情  
君行須到峰南北  
為覓蒼苔石上名

元夜獨坐

九衢花月萬家鐙  
憶在錢塘與廣陵  
過去豪華春似夢  
老來心賞冷於冰  
蘇耽仙後還為鶴  
房琯生前本是僧  
喚取家人多置酒  
只將寂莫付瞢騰

世事

世事紛紛在目前  
故園無復可歸年  
吳東城陷仍為沼

滄海塵生欲變田鼠穴詎容銜窶數豨膏聊解運方穿  
臣心有血才盈掬擬向天公罄一箋

翰林三朝御容戊戌仲冬朔把香前宮

嘉禧殿前初日高瑞光先映赭黃袍雲間瑞露收金掌  
仗外微風颺彩旄黃鶴仙人周子晉碧雞使者漢王褒  
禁園尚覺餘寒在未放春紅上小桃

直延春閣

蓬萊海上第三山仙掌雲間十二槃雞樹煙深殊窈窕

鳳樓天近自高寒  
銅壺傳箭聲相應  
紫詔封泥墨未乾  
願祝君王千萬壽  
坐施雄斷濟艱難

感興

從來豪傑願風塵  
奮臂干戈肯顧身  
司馬諸王祗亂晉  
祖龍二世竟亡秦  
祠傍鬼火狐鳴惡  
橋下天寒鶴語神  
千古汗青留感慨  
山中輸與種桃人

憶廣陵舊事

乙未

君王昔在鎮南年  
賓客風流日滿筵  
上國旌旗分一半

層臺歌舞宿三千豪華遽盡悲離黍形勝空存慘莫煙  
多少楚魂歸未得江流無際海連天

授鉞

天子臨軒授鉞頻東南何處不紅巾鐵衣遠道三軍老  
白骨中原萬鬼新烈士精靈虹貫日仙家談笑海揚塵  
只將滿眼淒涼淚哭盡平生幾故人

中原紅軍初起時  
旗上一聯云虎賁

三千直抵幽燕之地龍飛九五重開大宋之天其後毛  
貴等橫行山東侵犯畿甸駕幸灤京賊勢猖獗無異唐

末仲舉在都下作此詩寄  
浙省周玉坡參政伯琦云

送西江湖允中之桃温萬戶府學正

遼水窮邊年蓋東鎮人今始識儒宮詩書直化三韓遠  
文軌須令萬國同隼度塞雲秋有雪黿翻海浪書多風  
知君回首神州路一髮青山落照中

余伯疇歸浙東簡郡守王居敬

四明遊客住京都旅舍青鐙照影孤家信十年黃耳犬  
鄉心一夜白頭烏却攜長鋏辭金水直挂輕帆到鑑湖  
為問蠡吾王太守別來安穩有書無



送涂茂才北遊

黃河十月已流冰，暫解行裝駐廣陵。  
逆旅壯懷銷北斗，故山歸夢入孤鐙。  
千金燕市方求馬，萬里天池欲徙鵬。  
曾是公卿有知己，孝廉船上覓張憑。

越僧無涯號棲雲乞賦

上方何處但聞鐘，深護林扉翠幾重。  
卧冷衲衣侵片石，行隨錫杖度千峰。  
松晴每下安巢鶴，潭莫時留聽法龍。  
更欲移禪沃洲去，微茫巖洞不曾封。

高沙失守哭知府李齊公平

高郵自昔號銅城，一旦東平委賊兵。  
殺氣倉皇迷野色，怨魂嗚咽泣江聲。  
廣陵瓊樹春仍在，甓社珠光夜不明。  
白首故人悲趙李，臨風惟有淚縱橫。

參政趙伯器死泰州

寄答翟彬文中時避慈溪

靜對孤鐙思往事，偶聞疎雨落寒窗。  
愁邊白髮三千丈，夢裏青山十四雙。  
蜀魄有聲疑訴國，楚招無此憶沈江。  
只因詩思緣君苦，吟斷遙鐘已曉撞。

聞歸集賢遠引奉簡一章

時呂左丞歐承旨司尚書繼亡

故舊相看逐逝波  
思歸無路欲如何  
將軍每歎檀公策  
朝士徒悲穆氏歌  
南海明珠來貢少  
中原健馬出征多  
先生自說將高舉  
不遣冥鴻到爵羅

望江

是歲合越飢

寒潮已退大江空  
不見來鷗與去鴻  
半嶺綵霞纏落日  
一川紅樹照西風  
魯連蹈海英靈遠  
王粲登樓感慨同  
徑欲投竿會稽石  
得魚為飽浙河東

荅馬易之編修病中作

喜君近疾已平安  
楮帳繇衾且避寒  
飯顆任嘲詩骨瘦  
糟丘能遣客懷寬  
天街鐘動朝初罷  
海國書回歲又殘  
忽訝衰翁不相問  
北風吹雪正漫漫

歎汪希仲罕代自雄  
新二州警曹話其風土為賦

越鳥巢南漲海東  
地兼夸夏氣惟雄  
洞深屋壘層厓上  
瀧險船行亂石中  
春樹溼雲生桂蠹  
瘴節經雨落沙蟲

宦遊最數蠻荒惡羨子歸來面更紅

東坡淮口墨蹟卷後有黃策詩

策號隨緣子

潮落潮生沙岸頭布帆來往幾經秋山川如故人何在  
天地無情水自流敗壘荒墟非昔畫野煙寒照總新愁  
只應千古清淮月曾照東坡此喚舟

九日燕允孚森玉軒醉中感懷

不見江南信使來菊花應傍戰場開風塵渺渺家難問  
節物怱怱老轉催把酒多無今日醉

坐中客此語有足動心者

登高

只益寸心哀白頭一覺湖山夢誰料繁華有劫灰

故御史王楚鰲元戴為臨川王伯達三畫求題

三首

王館  
賓也

雙鳳山人茅作屋五雲閣吏繡為衣寫將瀟灑滄洲趣  
留待風流二老歸歲月無情遺墨在江湖多事宿心違

寒藤古木江西道惟有當年白鴈飛

右雙鳳山居圖  
山在臨川五里王

自奎章典籤為  
鷹史故云閣吏

罨畫溪頭春水波美人蘭櫂遠來過杯如賀老稽山酒

曲有吳兒小海歌樓館雲晴空翠溼汀洲花暗夕陽多

只今粉墨餘高致愁絕樵風冷薜蘿

右山陰春霽圖  
時憲巡行越中

小史堞前煙水空淮山無數直叢叢使君援筆寫秋色  
舟子唱橈乘晚風幾處漁家依落木半汀殘照下飛鴻

白雲望斷仙遊遠應在蓬萊碧海中

右萬港秋汎圖  
時為淮西僉憲

春日有懷柯敬仲博士

建章鶯囀曙光初上直開門漏點踈花擁西清森仗衛  
星臨東壁煥圖書漢庭長者多推轂楚國騷人久卜居

為問五雲仙閣吏綵毫春詠近何如

悼亡日

是早題畫梅一幅夜  
夢梅花盛開有感

翦水裁雲聚作花直教顏色冠芳華  
一雙仙子玉條脫  
三尺天家香辟邪  
南國好音將過鴈  
西窗殘夢已嗁鴉  
年年此日傷春思  
忍把歸心賦落霞

中秋望亭驛對月代祀北還

月色滄波共渺茫  
驛亭雜坐看湖光  
仙家刻玉青蟾兔  
帝子吹笙白鳳凰  
蘆葉好風生  
晚思桂花清露溼  
空涼



回槎使者秋懷濶倒瀉銀河入酒觴

正月九日夜雪甚寒

雪後西山照眼青早寒微霰又飄零昨非未必今皆是  
衆醉何由我獨醒學篆每朝臨碧落存神長夜養黃庭  
若為喚得瀛臺侶相與吹簫上杳冥

雪中早朝

北風吹雪浩漫漫曉出津橋立馬看春入上林花樹早  
水連平地海波乾金城萬雉微茫溼月闕雙龍聳扇寒

今日天顏知有喜  
紫宸朝下散千官

送春峇何高士

湖山不見莫雲渾  
楊柳風寒早閉門  
情在舊遊花歷歷  
酒淹殘睡雨昏昏  
種桃道士今何處  
采若騷人不返魂  
欲識傷春無限意  
杜鵑枝上有啼痕

清明雨晴遊包山龍華寺過慈雲嶺

當年玉輦此經行  
古寺猶題扈從名  
龍鳳識空山氣歇  
馬羊劫換海波平  
野桃著雨春紅落  
嶺路埋雲溼翠生

日暮人歸煙樹黑  
飢鼯嘯雨上宮城

七月廿七日書所見

杏花樹底血猶紅  
一宿星痕雨洗空  
鳳闕追班聽帝詔  
羽林坐甲衛皇宮  
天官占候徵玄象  
國士精誠貫白虹  
引領雲間望  
笙鶴朝來佳氣已  
蔥蔥

存道元帥師宗感時及陡  
遡山竦刀寨入貢次  
韻二詩送歸關戍

徼外頻傳羽檄飛  
將軍三起著戎衣  
空山狐兔無藏窟

平陸龍蛇有殺機已見趙佗知漢德更令孟獲識天威  
此行整頓蠻荒了箐雨瀘煙好賦歸

羣蠻連歲闕滇中陡遡山前喜挂弓萬里籌邊頻却虜  
半生憂國早成翁塞垣烽火方無警幕府文書已上功  
奏賦歸來五雲閣漢廷不獨數嚴終

送謨侍者還江陰

禪衲無塵錫杖青一龕天竺更南屏楊枝偏灑餅中水  
貝葉時繙笈內經舊業池菱秋漠漠歸舟江樹曉冥冥

今朝又作蕪城別何處鐘聲入夜聽

寄陳敬初鄴九成

憶昨閭門綰柳條遠煩相送過楓橋夕陽陌上東西路  
春水江頭早晚潮老境此心惟白社英年何處不青霄  
詩林別後應俱進時遣郵筒慰寂寥

遊天竺寺

石梁濺水溼蒼苔陰洞俯穿澗底回殿閣金銀從地湧  
山林圖畫自天開龍隨僧到分雲住猿聽人呼下樹來

遊興未闌斜日盡馬頭呼酒尚徘徊

題張外史馬塋新居

窈窕丹房古澗阿長松脩竹繞層坡桃源隱者時相遇  
茆洞仙人夜或過沉澗杯寒供曉食青冥笙響答空歌  
白雲浮出池痕滿知是龍泓宿雨多

登六和塔

江上浮圖悵一登望中煙岸是西興日生滄海橫流外  
人立青冥最上層潮落遠沙羣下鴈樹歌高僻獨巢鷹

百年等是豪華盡怕聽興亡懶問僧

登金山吞海亭了公請賦

危亭突兀戴鼇頭俯視滄溟一勺浮龍白衣冠藏下府  
梵王臺殿起中流扶桑夜色三山日濫預江聲萬里秋  
老我惜無吞海句但磨崖石記曾遊

賦中書左曹小瀛洲

東曹地迴集名郎宛是仙家紫翠房閭闔上通天咫尺  
蓬萊移出海中央金波日煖浮鳩鵲玉樹春濃下鳳凰

幾度夢回清夜直此身如在五雲鄉

三月望日遊虎丘寺題小吳軒

海湧峰前雲樹盤佛宮飛閣出巔岼  
虎來古塚金精白  
龍卧秋池劍影寒  
禪老說空留塊石  
鬼仙題雨下虛壇  
憑高不盡登臨興  
更借西山晚翠看

吳江

坐倚風檣看太湖  
波濤瀕洞半三吳  
寒通上界咸池氣  
黑入中流水伯都  
雲暗蛟龍應起立  
雪深鴻鴈自驚呼



望亭有酒宵堪醉買得漁家一尺鱸

二月望日湖上值風

疾風吹浪滿重湖雲掩西山一半無黃帽牽船依岸過  
蒼頭按鷓繞林呼鷺花世界如春夢煙雨樓臺似畫圖  
童穉茲遊今白髮斷橋斜日重踟蹰

寄觀志能照磨

鼇背三山最上峰美人手把玉芙蓉仗圍秦時傳宵燎  
漏下層城蹋曉鐘錦瑟無塵飛刻鴈金壺有墨灑雕龍

老懷已託王郎道早晚歸營北澗松

送成禮部誼叔察訪守令河南山東

歷數開千載明良會一時朝廷嚴守令宵旰為黔黎南  
服方多故東州復阻飢郎官膺簡拔使者出詢諮此命  
於今重如君衆論推直承廉察往肯作畏難辭靈雨隨  
華轂流風度綵旗草萊驄一色柳與轡同絲梁宋分淮  
甸青齊並海涯政苛嗟虎猛民散念鴻離罷奠寧勝任  
姦貪只自私中年因雉見單父得魚知或有隳其職誰

能慎所司張弦從急緩朗鑒各妍媸治道誠先務皇心  
實在茲俱為良吏選足慰遠人思空濶青雲步孤高玉  
樹姿暫傾冠蓋餞行赴簡書期事業懸鐘鼎光華映羽  
儀歸來前席問請入史臣詞

寄題顧仲瑛玉山詩一百韻

并序

至正九年秋海道糧船畢達京師皇上嘉天妃之  
靈封香命祀中書以翥載直省舍人彰實徧禮祠  
所卒事於漳還次泉南卧疾度歲乃仲春至杭遂

以驛符馳上官而往卜山於武康克襄先藏秋過

吳門顧君仲瑛留讌草堂之墅

一作窩

宴

一作嘉

賓十

又二人分題玉山

一作崑墅

諸景詩皆十韻盡歡而別

舟中筆硯少暇因敘事述懷累成百韻語繁則易  
疵聊以記行役耳錄寄仲瑛泊席上諸君子他日  
或遊崑墅當為一亭一館賦之也

治理逢熙運欽明仰聖皇至仁侔覆載上德配軒唐大  
業勤弘濟元臣協贊襄賢科收俊造庭實粲珪璋入貢

徠符紱儀韶下鳳凰普天均雨露絕域總梯航每念京

師食遙需漕府糧神妃所庇護颺母敢飛揚前隊貔貅

發先驅罔象藏冷颺鼓萬柁朱火耀連檣帝敕申嘉惠

祠官按典常賞勞兼湛滅

時賜省臣漕臣酒幣甚厚

旌烈特魏煌僕

本中林士久陪東觀郎遂叨乘驛傳徧與禮靈場蕩節

雕龍飾華旗畫隼翔衝流度鄞越陟險過泉漳緬彼湄

洲嶼嶄然鉅海洋蛟穿崖破碎鯨蹴浪撞搪震鼓轉空

濶奔帆截渺茫島夸迎使舸瘴霧避天香嘉薦歆芬苾

陰功助翕張精誠致工祝景貺荅禎祥賈舶傾諸國輿  
圖奄八荒身雖距閩嶠志已略扶桑裴洞三生夢溫陵  
十月涼茲遊平昔冠夙願一朝償女髻皆殊製蠻音各  
異鄉地偏宜荔子人最貴檳榔釀鹿肥漂酒澆蠓液滿  
房招賢簇車騎揮掃積縑紉窮臘纔竣事暄春始趣裝  
劔津傳警急汀賊起披猖獠砦一作穴旋戡定藩垣慎扞  
防思親彌切切行役更遑遑孤死嗟奚首龜占喜允臧

封崇宴鵑內木拱計峰笏

仲春卜山武康克襄先藏  
鵑在計籌山下即予新阡

薄

宦祗牽率孤蹤易感傷暫為江左客誰灑墓頭漿逝矣  
川塗阻淒其涕淚滂南園恰噓鳩北路復鳴螿粵若婁  
東邑由來漢太倉機雲存故宅吳會畫雄疆迹跡晞高  
士謂有梁鴻山遺風挹讓王厥田尤沃衍比歲適豐穰老我

契一作張承吉新知顧辟疆聞君占形勝築室恣徜徉鐵

笛留巖客青錢乞秦娘杏韉紅叱撥蘭柱繡鴛鴦闢徑  
通佳處栽桃帶柳塘修梧羽葆蓋美竹碧琳琅列岫濃  
螺色澄湖淨鏡光鳥邊嵐漠漠魚外水泱泱鶴駐遊仙

館鸞鳴種玉岡投竿釣月檻隱几讀書牀雲結芝英秀  
花團桂樹蒼舫齋青篠箔漁舍綠苔牆棟宇環相屬園  
池鬱在望直疑金谷墅還似輞川莊未獲窺詩境相邀  
到草堂開尊羅綺饌侑席出紅妝婉態隨歌板齊容綴  
舞行新聲綠水曲穠豔大隄倡宛轉纏頭錦淋漓蘸甲  
觴弦鬆調寶柱笙咽炙銀簧倚策驂聯轡鉤簾燭遶廊  
熒僮供紫蟹庖吏進黃麋卜晝寧辭醉留歡正未央分  
司莫驚坐刺史欲無

一作銷

腸是集俱

一作咸

才彥虛懷共



頡頏珠璣散

一作飛

欬唾律呂應宮商鄭老經術富于仙

詞翰長琦初銜並照郊華驥同驤壁也牋毫健吟篇綵

繪彰拈題爭點筆得句倏盈箱勁敵千鈞設精逾百鍊

鋼語竒凌鮑謝體變失盧楊瑛甫蚤有譽亨衢那可量

搏扶看

一作扶  
搖搏

怒翼騰跼待蜚黃既篤朋情重仍持雅

道昌披襟視

一作露

肝膽刻琰播文章永契欣依託衰蹤

頓激昂盍簪承偉餞授簡藉餘芳自鄙冥搜拙徒令屬

對忙端如享敝帚何異貯奚囊談笑聊堪接賡酬曷足

當吾猶鄒以下公等楚之良瓠落渾無用艱難實備嘗  
擬為馮駕馬竟作觸藩羊筋力頻馳驚功名幾慨慷不  
嫌成晚合深幸際時康邂逅因斯會睽違又一方忽忽  
把別袂眷眷賦河梁鴻鴈清秋日蒹葭昨夜霜關山凝  
朔氣星斗麗寒甚疾病一作疾家多難歸休歲亦陽苦心  
甘寂莫短髮任蒼浪漏屋愁倚蓋塵衣惜蕙纒杜陵非  
固懶賀監豈真狂回首長追憶緘詩遠寄將乾坤浩今  
古此意詎能忘

分題送京兆趙耕師尹之臨安路帥府照磨得  
通海湖

萬頃平湖碧浮光映沈寥秀山純浸影滄海暗通潮瘴  
黑雲相蕩春澄雪未消潤沾蒙部濶川合洱河遙秔稻  
收田利蒲魚入市饒雨歸龍氣溼晴浴鶴媒驕夾樹迷  
深箐流花落野椒羶來蠻婦漂船放蕪僮橈帥聞開荒  
甸英才屈下僚此心同逝水日夜向東朝

送劉貞廷總管之嘉禾

御史宣  
徽院判

牧守膺民寄循良不數公使君新建隼御史近乘驄內  
府聲華著專城控制雄老成歸物望清切簡宸衷紫綬  
盤銅虎朱旛擁畫熊焚香迎父老騎竹走兒童樵李名  
藩古勾吳地利通粵從帥次後俱在震鄰中水暗臺隍  
月雲寒鼓角風蠻氛猶漲黑戰血未消紅聖主方圖治  
台司亦即戎頻煩綸綍下次第甲兵空公等宜宣力王  
臣固匪躬關防先武備國計務農功黃霸徵當最陽城  
考欲同蒼旻飄勁氣白日照精忠萬象天樞北三山海

市東旱龍俄作雨

時喜得雨故及

陽鳳已鳴桐善政風須變虛

襟理自融平生經世志要似節軒翁

成居竹有書報甥傳君亮至揚州言其家與外  
表舅吳仲益及婦家二叔學生韓與王全家無  
恙喜甚有懷

始得平安信渾紓悵望心爭看尺素字絕勝萬黃金危  
甚初秋警幾於平陸沈蜂屯昱嶺上豨突浙江潯縱爾  
驅鋒鏑寧逃磔斧礮官軍俄克復亂首即成擒城市半

焦土親朋多好音，已知生有路暫免淚沾襟。  
老子歡殊劇家人，酒悵斟狂歌，敲手板，醉倒脫頭簪。  
黎庶思甦息，皇天願照臨。國威雖震疊，兵氣尚蕭森。  
自顧形骸累，仍嗟歲月侵。懷歸畏吏議，承乏念官箴。  
虎豹關非遠，龍蛇水更深。豈無黃石略，虛遣白頭吟。  
落日耿殘雪，浮雲生夕陰。枯其間，齧馬踈樹見，棲禽松竹荒。  
須理茅茨破，可尋前身本道士，不是戀山林。

予京居廿稔，始置屋靈椿坊，衰老畏寒，始製青

鼠袍且久乏馬始作一車出入皆賦詩自志三

首

五槐濃綠蔭門前東宇西房數十椽不是衰翁買屋住  
歸時留作顧船錢

青鼠毛衣可禦寒禿衿空裹放身寬遮頭更著狐皮帽  
好箇儂家老契丹

淺淺輕車穩便休何須高蓋與華輶短轅不作王丞相  
下澤聊為馬少游

讀瀛海喜其絕句清遠因口號數詩示九成皆  
實意也十首

一日糧船到直沽吳瞿越布滿街衢新詩將作如干首  
為問郊郎有買無

接糧御史性情真斷事官來苦怒嗔索酒索錢橫生事  
遭風遭浪肯知人

客窗昨夜北風高猶似乘船海上濤明發先宜覓貂鼠  
喚人來作禦寒袍



虎賁坐甲夜傳更千步廊街鼓柝聲未許離人眠得熟  
馬蹏車鐸又天明

拂郎之馬走千里獨立長嘶凡馬空昔在江南看圖畫  
今來天廡識真龍

賽娘十五解新聲楊柳腰肢怯轉鶯好寫潘郎胡十八  
教伊傳唱滿京城

長川妓子蚤晨來戴笠騎驢帕擁腮總在狹斜坊裏住  
教坊日日聽差回

杖屨尋花虎丘寺壺觴按曲館娃宮阿成殺受吳中樂  
請入風沙海浪中

結束黃騮粉畫鞵更投西市買長鞭知儂已有南歸日  
戶部來催助燕錢

大風塵土漲天飛遮眼烏紗拍馬歸還是洞庭湖水好  
待郎來浣舊征衣

廉子祐歸省金陵且就秋試作絕句贈別

故園歸思浩無涯更聽鶻鶻惱客懷後夜月明應有夢

先隨潮水過秦淮

小游仙詞八首

清華公子竝騎龍直過蓬萊第一峰親見海中城闕好  
半栽玉樹半芙蓉

五色煙中玉女窗鳳歌鸞舞一雙雙除是飛瓊方教得  
紫簫吹徹不成腔

來不分明去不言紅椒花露溼妝痕巫娥已隨夢魂斷  
十二碧峰愁莫猿

月圓羣芬次第開步前紅露下瑤階携捕偶共真妃博  
賭得雙頭白燕釵

道人寄我紫邏山時復賣藥來人間石潭薄晚有龍鬪  
滿谷溼雲無路還

五嶽真官立帳前露蕪香靄落瓊筵夜深醮罷各歸去  
一一馬聲嘶上天

美人臨水笑相邀自解羅巾擲作橋同覓雲間仙伴侶  
杏花壇上聽吹簫

月帳新開蕊輦過  
桂花涼露灑天河  
雙星一夜敘離別  
狼籍碧蓮秋露多

皇舅墓

青州刺史河上墳  
墳不可識碑仍存  
維舟上讀半磨滅  
使君乃緣戚里恩  
當時賜葬宜過厚  
冢闕樹立須雄尊  
豈知陵谷有遷變  
石馬盡沒龜趺蹲  
驛夫指我元傍岸  
縣官恐陸移高原  
岸濱往往多古冢  
零落空餘秋草根  
至今父老傳讖記  
野人之語那足論  
我疑其藏必深錮

或謂已被湍流吞安得壯士塞河水萬古莫令開墓門  
陶南邨云河間路景州滹縣河許一土阜相傳為皇舅  
墓自國家奄混區夏即有謠云皇舅墓門閉運糧向北  
去水滄墓門開運糧却回來至正辛卯中原大水舟行  
木杪間及水退土阜崩圯墓門顯露繼後天下多事海  
道不通讀公之詩傷今之世  
則識緯之說誠不可誣矣

石頭城次薩天錫韻

逶迤

一作坡陀

石路帶城遙古寺殘碑蘚半彫一自降王歸

上國空餘故老說前朝壞陵鬼剽傳金盃畫壁仙妝剝  
鳳翹更欲留連盡竒觀夕陽江上又生潮

述慈溪景

往年使過慈湖上風景依稀可畫傳紅葉樹藏秋水寺  
白頭僧渡夕陽船竹林雨過山多筍漁浦潮來海有鮮  
藉爾遠公能愛客不妨酬倡酒尊前

東西馬塍春行簡平湜伯容

清明時節每多陰楊柳人家花滿林侵曉乍收連日雨  
賞春長負百年心見翁一一蒲塘暖雉子斑斑麥隴深  
為報能詩平處士剩攜芳酒共幽尋

遊鳳凰山故宮至高禱臺鴻鴈池

衰草寒煙老木風南朝佳氣落秋空  
壁來山鬼遮秦使

盤泣仙人

一作銅仙

別漢宮壞埒尚傳祠乙鳥荒池曾見射

飛鴻騷人自古多離

一作荆

思長在登臨感慨中

鐵笛為孟天暉賦

愛此輕圓鐵鑄成何須楚竹選孤生  
年多化作青蛇色  
夜靜吹如彩鳳聲鏞出碧花凝錯落  
冷涵金氣發鏗清  
最宜攜向君山去一聽仙翁奏月明



夜起

月落未落霜滿城  
鷄鳴不鳴山四更  
起看北斗寒挂地  
俯聽長河流有聲  
今夕何夕耿無寐  
千古萬古難為情  
欲持心事出門去  
哀歌坐待東方明

寄見心上人次韻二首

自入赤墀青瑣間  
舊遊禪侶亦闌珊  
青山只憶招提境  
白首初辭供奉班  
馬為空羣猶蹻蹻  
鳥能求友自關關  
終期一舸相尋去  
知在姚溪第幾灣

見說錢塘別築城淒涼風景若為情湖隄柳盡曾遊路  
石壁苔荒舊刻名老我無能如燭武何人可飲勝公榮  
沃洲勝會還容續即擬山中隱計成

寄成居竹隱居

青袍朝士困京華此老蕭閒竹滿家山壓窮愁詩強項  
海枯渴<sub>一作肺</sub>肝酒槎牙商巖未採芝如草彭澤將歸菊  
有花孤負江頭理漁事短篷春雨夢漚沙

題唐子華畫王師魯尚書石田山房

秋水橋邊紅葉林數家茆屋倚青岑岡頭種玉朝煙煖  
隴上鉏雲宿雨深摩詰輞川宜入畫少陵韋曲自成吟  
東嶽歲晚來同煮應許山中道士尋

題舒嚕存道元帥平師宗三州卷後

不用牙璋遠出師將軍憑軾下

一作定

邊陲棘齒爭敵金

盤血漢使高懸玉帳旗司馬文章傳太史武侯威略震  
南夷只今父老蘭滄上擬刻寧蠻第一碑

寄題杜原父懷友軒

尺五城南近世紛，移家來竝武夷君。  
他年功業誰青史，此客山林自白雲。  
石氣曉侵書幌溼，溪聲時雜擢歌聞。  
故人已有同棲約，杖策行穿虎豹羣。

瓜洲與成居竹王克純登江風山月亭

風起西津斷客艘，熊家亭上得憑高。  
雲移鳥影沈江樹，雨帶龍腥出海濤。  
開闢自天留壯觀，登臨如我老英豪。  
放舟擬就金山宿，一夜清寒襲錦袍。

奉答新仲銘禪師

吳楓初冷鴈連天夢在江南野水邊詞客欲歸嗟老大  
美人不嫁惜嬋娟豺狼正爾當官道龍象于今護法筵  
我識新公老禪衲一鐙蒲室是真傳

冰蟾為金齊賢賦

老蟾素魄稟金精千歲玻璃幻結成明水夜零陰燧凍  
丹書秋滿肉芝生腹凝寒露藏虛白影入銀河浴太清  
擬問姮娥乞靈藥與君騎向廣寒

一作行

送式無外歸高麗

三韓山水有靈暉秀出斯人了佛機嶽寺禪餘留偈別  
王城齋罷戴經歸餅收滄海降龍入錫度秋空近鶴飛  
只恐故林雲卧後一鐙秋老木棉衣

春日汎湖陪李旻德融席上作

春來渾不到湖邊偶逐東風上畫船花氣暖流一作熏黃

鳥岸水光晴展白鷗天綠尊興極一作頻呼酒銀管聲

高正輓絃我比放翁應更放看花不獨海棠顏仲舉善諧謔出

談吐語輒令一坐盡傾嘗為集慶路學訓導御史下學  
點視廩膳鄰齋出對云多冠點饌是日適用驢肉仲舉

戲續云驢肉作羹御史蓋河南人也聞之大怒欲逮捕  
之仲舉乘夜逃奔揚州觀此亦可以見其疎放之一班  
矣

送劉侯赴大理

萬里南雲入馬蹏蠻酋迎拜過阿黎將軍拔劍歌玄武  
使者乘輶祀碧雞六奠星文開井絡兩關鳥道插天梯  
聖朝謀帥先詩禮努力籌邊息鼓鼙

挽忠襄王

聖主中興大業難元戎報國寸心丹軍中諸將驚韓信

天下蒼生望謝安羽檄北來兵氣肅樓船南下海波寒  
老臣擬直詞林筆細傳成功後代看

忠襄王謂察罕特  
穆爾也察罕起兵

沈丘悉平河南山東諸處紅巾至正壬寅為田豐王士  
誠所刺先是有白氣如索起危宿貫太微垣太史奏山  
東當大水順帝曰不然山東必失一良將  
即馳詔戒察罕勿輕舉未至而已及難矣

### 招韓伯清泛湖二首

南園攜手賞芳紅  
喚取能歌盛小叢  
傳與春風留杏萼  
明朝開向曲聲中

段橋春水綠初柔  
更有羣鳧來上遊  
好借鷓鴣夷盛酒去



# 玉簫吹上畫船頭

元史稱仲舉遺藁不傳其傳者有律詩樂府僅三卷  
四明周此公所錄嘉興朱竹垞藏本乃是明初僧大  
杓手抄有洪武四年題識其外元音清氣諸家選本  
所收頗有未經見者至玉山雅集所載古體尤多并  
後附于

## 清河水漲峇復中吉監縣水字詩

潏泱清河漲湍流滋浸淫滄溟渾灌注濁浪浩浮沈洲  
渚津涯濶泥沙沮如深沿淮澤鴻滿漂蕩渡江尋

## 辱并石闌

好事能收斷石存，摩挲堪惜古雲根。  
樓空野寺鐘何在，宮漫寒蕪井已昏。  
古篆半餘闌上字，妖姬猶有夢中魂。  
試捫窪處紅猶溼，不是胭脂是血痕。

上元夜雨

門外東風驚落塵，夜寒街鼓斷無人。  
江山長抱千年恨，雨雪虛銷一月春。  
紅蠟光深行酒罷，玉龍聲急落梅頻。  
鄰翁聞說兒時事，何異繁華夢裏身。

壬申元日大雪二日立春晴景豁然春讌有作

白雪青天映日紅樓臺高下玉山中盤蔬曉送冰絲脆  
釵杏春生蠟帶融北斗龍杓迴後夜東皇鸞輅駕靈風  
何如得接雲霄上一看煙花繞禁宮

癸亥歲八月十六夜月

蟋蟀梧桐秋滿庭浮雲散處見疎星仙人修月渾無跡  
使客乘槎自有靈一道銀河通碧海三更白露下青冥  
西風忽起吹黃鵠夢斷瑤池醉未醒

郡城晚望覽臨武堂故基

全晉山川氣象開滿城煙樹擁樓臺土風舊有堯時俗  
人物今無楚國材千嶂晚雲原上合兩河秋色雁邊來  
昔賢勝賞空陳迹落日登臨畫角哀

自悼詩二首

十二樓空月自明一圓一闕總關情每從畫裏瞻瓊在  
復向詩中記受生魂不歸來歌楚些夢還驚覺厭秋聲  
遙知別鶴離鸞思只在芙蓉海上城

夢中常苦不分明天上人間各有情桃葉柳枝無限思

靈芝瑞露可憐生  
蕙蘭謾織迴文錦  
鸚鵡猶傳響板聲  
欲得近音何處問  
風煙遮斷武林城

九日行湖上

是節最關情  
隨山得散行  
西風片雨過  
落日半湖明  
野菊黃堪把  
官醅綠可傾  
坐來無限思  
散入遠鴻聲

露坐

官街人靜鼓  
鼕鼕獨坐中  
庭滿扇風墮  
地一絲和露溼  
青蟲懸在月  
明中

宋徽宗畫梳禽

龍沙魂斷夢華空  
遺墨淒涼扇面中  
三十六宮恩怨盡  
更無花鳥訴秋風

馬上望江南諸峯

浮雲散盡莫天空  
遙見江南數十峯  
安得夸娥兩神力  
為分蒼翠過淮東

朱翁子負薪卷

富貴危機解殺身  
是非千古付樵人  
當時長史魂應悔

不向山中只負薪

題蘭

鷓鴣聲中花片飛  
楚蘭遺思獨依依  
春風先自悲芳草  
惆悵王孫又不歸

題王戡隱畫山水

額黃銷盡玉嬋娟  
翠袖凝愁倚暮煙  
舊日漢宮三十六  
更無秋露泣銅仙

題趙仲穆江園歸帆圖

漁浦八十五里為亭  
蘿浦口有西施廟存

西施浦頭鴻雁聲  
寧蘿山下於菟行  
前邨路暗愁未到  
迴首海天秋月生

今我不樂三章章五句

今我不樂思故山  
虎豹盤踞愁難攀  
豈無壯士藏闕間  
誰能西鄉發一矢  
畏途如此何由還

鷓鴣夜鳴兮  
天侶漆煙際  
爭頭小星出  
破窗無鐙望  
白日東方未明起  
擘衣風雨何來忽  
蕭瑟

月白西南星宿稀  
卷無行人蝙蝠飛  
步簷蕭蕭露沾衣



目斷天涯徧芳草王孫不歸春自歸

人雁吟憫饑也二章

雁飛渡江謀稻梁江人趁熟亦渡江雁下江中唼蘋藻  
人饑盡屬江中央天長水濶羅網多無衣無食可奈何  
人聲未斷雁聲起棄兒呱呱道傍死不見雁春還北飛  
人今去此將何之歎息人窮不如鳥何日相隨如雁  
歸

雁啄啄飛搏搏江邊虞人縛矰繳人飢處處規爾肉豈

知雁飢肉更薄城中賣雁不直錢市頭糶米斗五千妻  
兒煮糜不敢飽朝朝射雁出江邊不聞關中易子食空  
里無人骨生棘縣官賑濟文字來汝尚可生當自力

紫檀箏篋曲贈善吹者任子中

君不見龜茲樂工能新聲截竹插雲吹月明黃沙磧裏  
橐駝斷花門山上浮雲生夜深促節轉悲壯只愁崩倒  
赤連城石崖劃裂水泉湧海鷗怒夏風力竦賈胡驚起  
怨思長都護罷飲精魂動傳之中國久更新任郎妙解

尤絕倫。鏤檀作管如紫玉，連蟬錦囊金作束。等閒未肯  
出向人，為我酒邊吹一曲。落花撩亂游絲起，流鶯無言  
蛺蝶死。當頭獨發調最高，響來直在青雲裏。頓令陽春  
變秋色，佶栗吳霜飛繞指。教坊絃索慘不驕，歌舞堂中  
靜如水。古誰得名今莫比，詎數陽陶與關李。南音北譜  
此正繁，含嚼紛紜徒聒耳。我心感慨未易降，已覺滿坐  
寒。擬擬安得酒船百斛，乘月去數聲吹黑魚龍江。

六月廿六日泛湖遇雨

忽雷曠睨奔雨急山靈晝藏水仙泣蛸竦下飲湖水立  
恍惚疑有蛟龍入疾風吹裂南天青芙蓉放香薰水腥  
吳歌楚舞方爛熳更盡花間雙玉瓶

蟠松引

何年風雨拔老湫乾臥千歲長黃蚪垂胡磔磔髯怒磔  
雷火不敢燒其瘤卒然一見勢欲攫况可手捫雙角鯨  
縣知根受元氣大跂跂力爭崖石礙膠枝互錯橫鐵

闕

弓紐闕張歌羽蓋低無元鶴寄巢居幽有蒼變出光怪

故人語侶靈岳山臥雲之樹同屈蟠身橫百圍容客踞  
聲入半空生畫寒畢宏韋偃世無有畫史掉首應嗟難  
彼當為甲此為乙造化偏鍾兩奇崛愛之欲為重摩挲  
圖讚還須怪魁筆君不見龍門寺千丈齊筍巖崕陰白  
日

題林若拙畫孤山圖

孤山處士孤吟處水影月香餘妙句鶴聲叫絕陵谷秋  
修竹祠空幾愁莫白雲生根著湖水力盡西風飛不去

何人鞭石下崔嵬中流截斷魚龍路丹青樓觀花如霧  
葵麥無情僅前度何侶槎牙半死枝百年猶是咸平樹  
荒煙壞柳斷橋冰宿葑田深散鷗鷺畫船歌舞不須更  
落落詩名自如故野人亦有滄洲趣安得數椽相近住  
長待天寒欲雪時杖藜來訪梅邊墓

題吳性存所藏趙仲穆竹枝雙螭圖與玉山同  
賦

滿叢鮮碧露團香院落春紅過野芳蛺蝶一生花裏活

飛來還戀竹風涼

玉連環歌為邢從周典簿作

于闐河頭夜光發赤髯賈胡采明月中有美璞凝寒晶  
惟有鬼工能琢成伊誰得此邢公子示我綠玉雙連理  
恍如空碧虹氣垂半隱青瑤蟾一規展之兩環不盈尺  
疊作團團小蒼壁穀文錯落映雷文宛是昆吾寶刀刻  
廬陵學士癖好奇辨古重以瓊琚詞珊瑚佩鉤詎可數  
我疑制自金源時集賢仙人文人行鳳閣舍人文有樣

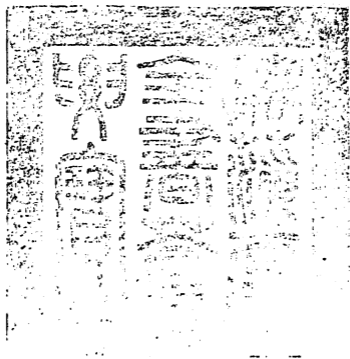
請君畱東錦宮袍待看揮毫玉堂上



元詩選初集卷三十九

謹案第三十五頁後四行舒嚕舊作迷律今改





總校官候補中書臣吳紹潔  
校對官編修臣馬啟泰  
謄錄監生臣汪詞垣